

Reading

Contenido

| | |
|--|----|
| Carta de bienvenida | 4 |
| Ejercicios de práctica de texto informativo | |
| Antes de que cambiara el mundo | 5 |
| Pequeños insectos apestosos | 9 |
| Iluminar el camino | 13 |
| Sueños de aros | 17 |
| ¡Regresaron! | 21 |
| ¿Qué tan bueno es Harry Potter? | 25 |
| El Iditarod es el mejor deporte del mundo | 30 |
| Johannes Gutenberg y la imprenta | 35 |
| Ejercicios de práctica de literatura | |
| Los hijos de Anansi | 40 |
| Pan y rosas | 44 |
| La causa del motín | 49 |
| Ejercicios de práctica de poesía | |
| Don Nadie | 54 |
| Los viajes del sol | 58 |
| Ejercicios de práctica de drama | |
| Dos amigos planos viajan por el mundo | 62 |
| La vida en un campamento continental | 68 |
| John Henry | 74 |
| Ejercicios de práctica de pasajes relacionados | |
| El león | 80 |
| Un hogar grande para los grandes felinos | 82 |
| El león y Un hogar grande para los grandes felinos | 84 |
| Vacaciones sobre hielo | 85 |
| En la cima del mundo | 88 |
| Vacaciones sobre hielo y En la cima del mundo | 91 |

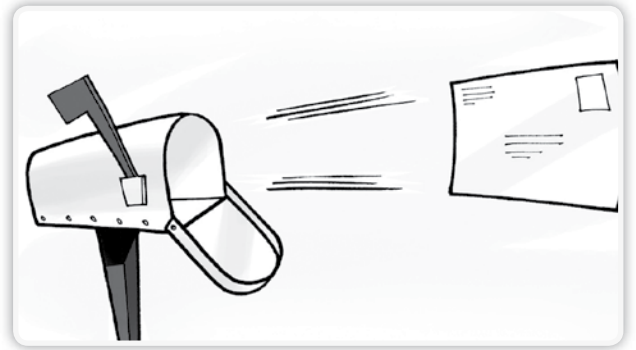
Dos amigos planos viajan por el mundo

por Wendy Conklin

Instrucciones: Lee este guion y responde las preguntas de las páginas 65 a 67.

[Willie y Fred tienen una tarea para aprender sobre diferentes países. Después de leer el libro Stanley el plano, deciden hacerse planos y viajar por el mundo a través del correo. Conocen a una niña llamada Eman en Egipto y a un niño llamado Mazu en China.]

- 1 **EMAN:** Casi nunca recibo algo por correo. Abrí el sobre y metí la mano.
- 2 **WILLIE:** ¡Alguien me había tomado de mis dedos planos!
- 3 **FRED:** Nos sacó y se metió ella.
- 4 **EMAN:** ¡Nunca había visto un espectáculo como el que vi ese día! Sus cuerpos eran tan planos que sabía que debían tener hambre. Les di mucho hummus y pan de pita. Luego, tomamos un autobús para visitar los lugares más asombrosos de Egipto. ¡Primero fuimos a las pirámides!
- 5 **WILLIE:** Pudimos ver las inmensas estructuras desde lejos.
- 6 **EMAN:** ¡La construcción de una de las pirámides tomó 23 años!
- 7 **FRED:** Los grandes reyes llamados faraones están enterrados allí. Cada faraón está hecho momia, envuelto en tela y dentro de un sarcófago.
- 8 **WILLIE:** Los faraones también enterraron su oro con ellos.
- 9 **EMAN:** Creían que podrían necesitar el oro y los tesoros en el más allá.
- 10 **WILLIE:** No cabe duda de que hay gente que asaltó las pirámides para robar las tumbas.
- 11 **EMAN:** También hay una enorme esfinge de piedra cerca. Una esfinge es una criatura imaginaria que es mitad león y mitad hombre.
- 12 **FRED:** Parece que está cuidando las pirámides.
- 13 **EMAN:** También vimos cómo escribían los antiguos egipcios.



SIGUE 

Dos amigos planos viajan por el mundo *(cont.)*

- 14 **WILLIE:** Pero no era parecida a nuestra escritura.
- 15 **FRED:** En lugar de usar palabras, usaban imágenes llamadas jeroglíficos.
- 16 **EMAN:** Las paredes de las pirámides están cubiertas con esta escritura con imágenes. Hace años, alguien descubrió cómo leer jeroglíficos.
- 17 **FRED:** Eso ayudó a la gente a aprender cómo era la vida en el antiguo Egipto.
- 18 **EMAN:** También los llevé a ver el Nilo, el río más largo del mundo.
- 19 **WILLIE:** No podía creer que mide 1,450 kilómetros. ¡Son 900 millas!
- 20 **FRED:** Willie y yo lo pasamos grandioso con Eman como nuestra guía.
- 21 **EMAN:** Entonces ya era hora de que visitaran otras tierras.
- 22 **WILLIE:** Nos fundimos en un abrazo y ella nos metió en el sobre.
- 23 **FRED:** Tuvo que tener cuidado de no arrugar mis piernas.
- 24 **EMAN:** Me puso triste verlos partir, pero sabía que tenían que seguir investigando. Los envié por correo a China.
- 25 **MAZU:** Encontré un sobre en mi buzón. ¿Adivinen lo que escuché?
¡Una conversación!
- 26 **FRED:** ¡Imaginen cómo se sintió cuando nos sacó y vio que éramos dos niños! Le dijimos que estábamos en una misión para conocer los lugares más asombrosos de China.
- 27 **MAZU:** ¡Entonces permítanme ser su guía!
- 28 **WILLIE:** ¿Qué lugares interesantes hay para visitar quí?
- 29 **MAZU:** ¿Han escuchado sobre nuestra larga muralla? Todos la llaman la Gran Muralla China.
- 30 **FRED y WILLIE:** ¡La Gran Muralla China es un fantástico lugar para comenzar!



SIGUE 

Dos amigos planos viajan por el mundo *(cont.)*

- 31 **WILLIE:** La Gran Muralla mide más de 1,600 kilómetros de largo. ¡Eso es más de 1,000 millas!
- 32 **MAZU:** Tiene un sendero ancho en la parte superior. ¡En algunas partes, el sendero es lo suficientemente ancho para que pasen cinco caballos de lado a lado!
- 33 **FRED:** La leyenda dice que tomó 10 años construirla.
- 34 **MAZU:** También los llevé a ver un ejército de arcilla hecho para un poderoso gobernante. El ejército se llama Guerreros de Terracota.
- 35 **WILLIE:** El gobernante pensó que su ejército lo protegería después de su muerte.
- 36 **FRED:** Los hombres de arcilla de este ejército son de tamaño real.
- 37 **MAZU:** Cada soldado es único, y cada cara es diferente.
- 38 **WILLIE:** Incluso hay caballos de arcilla en el ejército.
- 39 **FRED:** ¡No olviden los carros! Hay 7,500 hombres, caballos y carros de arcilla en total.
- 40 **MAZU:** Eso parece mucho, pero el ejército real de este gobernante era mucho más grande.
- 41 **FRED:** Hace cientos de años se construyó un palacio.
- 42 **MAZU:** La gente solo podía ir si el emperador los invitaba. El palacio se llamaba la Ciudad Prohibida.
- 43 **WILLIE:** Le pedimos a Mazu que nos tomara fotografías frente al palacio.
- 44 **MAZU:** ¿Sabían que los antiguos chinos llevaban a los emperadores en literas?
- 45 **FRED:** ¿Qué es una litera?
- 46 **MAZU:** Una litera es una silla que se puede transportar.
- 47 **FRED:** Había llegado la hora de que Willie y yo volviéramos a casa.
- 48 **WILLIE:** ¡No podríamos haber tenido un mejor guía que Mazu en China!



SIGUE 

Dos amigos planos viajan por el mundo

Instrucciones: Lee las preguntas atentamente. Anota la respuesta correcta en tu hoja de respuestas.

- 1 El autor seguramente escribió este guion para —
- A brindarle al lector un resumen del libro Stanley el plano
 - B presentar hechos históricos de forma entretenida
 - C darle al lector la mayor cantidad de información sobre China posible
 - D mostrar las interacciones entre personajes con diálogo significativo
-
- 2 ¿Qué oración del guion es un hecho relacionado con Egipto?
- F *¡En algunas partes, el sendero es lo suficientemente ancho para que pasen cinco caballos de cada lado!*
 - G *El ejército se llama Guerreros de Terracota.*
 - H *Creían que podrían necesitar el oro y los tesoros en el más allá.*
 - J *La Gran Muralla mide más de 1,600 kilómetros de largo.*
-
- 3 ¿En qué puede parecerse este guion a un artículo de no ficción sobre Egipto y China?
- A Ambos presentan datos objetivos.
 - B Ambos tienen personajes alegres.
 - C Ambos tienen narradores.
 - D El diálogo entretiene al lector.

SIGUE 

Dos amigos planos viajan por el mundo *(cont.)*

4 ¿Qué propósito tiene el personaje Mazu en este guion?

- F Mazu brinda un toque cómico al lector.
- G La personalidad de Mazu es agradable para el lector.
- H Mazu le presenta hechos históricos al lector.
- J Mazu le permite al lector predecir lo que viene.

5 ¿Qué enunciado respalda la respuesta a la pregunta 4?

- A *Encontré un sobre en mi buzón. ¿Adivinen lo que escuché? ¡Una conversación!*
- B *¿Sabían que los antiguos chinos llevaban a los emperadores en literas?*
- C *¡Entonces permítanme ser su guía!*
- D *¡No podríamos haber tenido un mejor guía que Mazu en China!*

6 ¿Qué hecho sobre China está respaldado por el guion?

- F Tomó más de 100 años construir la Gran Muralla China.
- G La Ciudad Prohibida siempre fue un lugar que cualquiera puede visitar.
- H Un gobernante usó soldados de arcilla de tamaño real para que lo protejan después de que muriera.
- J La Gran Muralla China es lo suficientemente ancha para que caminen 1,600 personas de lado a lado.

SIGUE 

Nombre: _____ Fecha: _____

Dos amigos planos viajan por el mundo *(cont.)*

7 ¿Cuál de los siguientes está en China?

- A Los faraones
- B La Gran Muralla
- C Momias
- D La Esfinge

8 ¿Por qué la gente ha asaltado las pirámides?

- F Hay laberintos adentro.
- G Hay escaleras que van a la cima.
- H Creían que se convertirían en dioses.
- J Querían encontrar tesoros.

